

# ГЛАСНИК 35

српског археолошког друштва 2019



ГЛАСНИК

# ГЛАСНИК

српског археолошког друштва

JOURNAL OF THE SERBIAN  
ARCHAEOLOGICAL SOCIETY

Број  
Volume 35

2019

Београд



Belgrade

## ГЛАСНИК СРПСКОГ АРХЕОЛОШКОГ ДРУШТВА

*Уредник:* Драгана Антоновић, Археолошки институт, Београд

*Заменик уредника:* Селена Витезовић, Археолошки институт, Београд

*Редакциони одбор:* Душан Михаиловић (Филозофски факултет, Универзитет у Београду), Роберт Вејлон (Одељење за антропологију, Универзитет Мичиген, Ан Арбор), Емина Зечевић (Народни музеј, Београд), Гордана Јеремић (Археолошки институт, Београд), Иван Радман-Ливаја (Археолошки музеј, Загреб), Наташа Миладиновић-Радмиловић (Археолошки институт, Београд), Кристина Шарић (Рударско-геолошки факултет, Универзитет у Београду), Драгана Филиповић (Институт за пра- и протоисторију, Кристијан-Албрехтс Универзитет, Кил), Андреј Обломски (Археолошки институт Руске академије наука, Москва), Анастасиос Антонaras (Музеј византијске културе, Солун)

*Издавач:* Српско археолошко друштво, Чика Љубина 18–20, Београд

*За издавача:* Адам Црнобрња

*Лектура и коректура (српски језик):* Александра Шуловић

*Лектура и коректура (енглески језик):* Јелена Витезовић

*Прелом:* Кристијан Релић

*Штампа:* Colorgrafx, Београд

ISSN 0352-5678

УДК 902/904

## JOURNAL OF THE SERBIAN ARCHAEOLOGICAL SOCIETY

*Editor:* Dragana Antonović, Institute of Archaeology, Belgrade

*Assistant editor:* Selena Vitezović, Institute of Archaeology, Belgrade

*Editorial board:* Dušan Mihailović (Faculty of Philosophy, University of Belgrade), Robert Whallon (Department of Anthropology, University of Michigan, Ann Arbor), Emina Zečević (National Museum, Belgrade), Gordana Jeremić (Institute of Archaeology, Belgrade), Ivan Radman-Livaja (Archaeological Museum in Zagreb), Nataša Miladinović-Radmilović (Institute of Archaeology, Belgrade), Kristina Šarić ( Faculty of Mining and Geology, University of Belgrade), Dragana Filipović (Institute for Pre- and Protohistory, Christian-Albrechts-University, Kiel), Andrey Mihailovich Oblomsky (Institute of Archaeology, Russian Academy of Sciences, Moscow), Anastasios Antonaras (Museum of Byzantine Culture, Thessaloniki)

*Publisher:* Serbian Archaeological Society, Čika Ljubina 18–20, Belgrade, Serbia

*For publisher:* Adam Crnobrnja

*Proof reading (Serbian):* Aleksandra Šulović

*Proof reading (English):* Jelena Vitezović

*Layout:* Kristijan Relić

*Printed by:* Colorgrafx, Belgrade

Часопис је објављен уз финансијску подршку Министарства културе и информисања Републике Србије.

The journal was published with the financial support of the Ministry of Culture and Information of the Republic of Serbia

Београд 2019 Belgrade

Сва права задржана © All rights reserved

## САДРЖАЈ CONTENTS

### РАСПРАВЕ STUDIES

М. Радиновић, М. Јовановић: Палеолитски артефакти или геофакти: анализа површинских колекција прикупљених у близини лежишта минералних сировина на подручју Врњачке Бање .....	7
M. Radinović, M. Jovanović: Paleolithic artefacts or geofacts: analysis of surface collections gathered in the vicinity of raw material sources near Vrnjačka Banja (Serbia) .....	24
П. Милојевић, Ј. Кузмановић-Цветковић: Топографске и економске карактеристике налазишта из металних доба у Топлици .....	27
P. Milojević, J. Kuzmanović-Cvetković: Topographic and economic characteristics of Metal Age sites in Toplica .....	57
И. Бјелић: Специфичности зидања утврђеног резиденцијалног комплекса на локалитету Врело–Шаркамен .....	65
I. Bjelić: Design and building specificities of the fortified residential complex at the site of Vrelo–Šarkamen .....	82
М. Савић: Марина кула код Куршумлије и оближња налазишта – културна стратиграфија и топографске карактеристике .....	85
M. Savić: Marina kula near Kuršumljija and nearby sites – cultural stratigraphy and topographic characteristics .....	115
Ј. Марковић, Ј. Јовановић: Здравствени статус и исхрана индивидуа сахрањених на срењовековној некрополи Винча – Бело Брдо .....	123
J. Marković, J. Jovanović: The health status and diet of individuals buried at the medieval necropolis of Vinča – Belo Brdo .....	150
Н. Станковић: Остаци цркве необичне основе код Сврљига (Манастириште Свете Петке Руслане) .....	153
N. Stanković: Remains of a church with an unusual plan near Svrlijig (Manastirište of Saint Petka Ruslana) .....	178

## **ИСКОПАВАЊА И РЕКОГНОСЦИРАЊА EXCAVATIONS AND SURVEYS**

Д. Рашковић: Касноантичка керамичарска радионица из Суваје код Крушевца .....	181
D. Rašković: A Late Antique pottery workshop from Suvaja near Kruševac ....	193
Д. Булић, Р. Арсић: Археолошко рекогносцирање општине Осечина .....	195
D. Bulić, R. Arsić: Archaeological field survey of the municipality of Osečina ...	234
А. П. Ристић: Нови археолошки локалитети у општини Рековац .....	237
A. P. Ristić: New archaeological sites in Rekovac .....	256
Е. Зечевић, В. Миливојевић: Локалитет Манастирина–Гргур у Босути: археолошка истраживања у 2018. години .....	257
E. Zečević, V. Milivojević: The site of Manastirina–Grgur in Bosuta: archaeological researches from 2018 .....	268

## **ПРИЛОЗИ ИЗ АРХЕОЛОШКИХ ЗБИРКИ CONTRIBUTIONS FROM ARCHAEOLOGICAL COLLECTIONS**

М. Свилар, В. Богосављевић Петровић: Bigfoot – to whom does it belong?: a forgotten artefact from the Neolithic site of Crnokalačka Vara, Central Balkans ....	271
М. Свилар, В. Богосављевић Петровић: Бигфут – коме припада? Заборављени артефакт са неолитског локалитета Црнокалачка бара, централна Србија .....	285

## **РАЗНО VARIA**

Д. Филиповић, К. Пенезић, М. Игњатовић, Н. Тасић: Archaeology for all: overview of public outreach within the "Vinča project", Serbia .....	287
Д. Филиповић, К. Пенезић, М. Игњатовић, Н. Тасић: Археологија за сваког: преглед активности „Винча пројекта” у оквиру презентације и промоције истраживачког рада .....	317

А. Жегарац: Древна ДНК у археологији: од археолошких ископавања до лабораторијских анализа .....	319
A. Žegarac: Ancient DNA in archaeology: from archaeological excavation to laboratory analyses .....	334
А. Алексић: Измене и допуне закона о планирању и изградњи и заштита археолошких локалитета – коментар .....	337
A. Aleksić: Amendments and supplements to the Law on planning and construction and archaeological sites protection – a commentary .....	345

## ПРИКАЗИ REVIEWS

Смиљана Додић, АРХЕОЛОШКО НАСЛЕЂЕ СВИЛАЈНЦА = ARCHAEOLOGICAL HERITAGE OF SVILAJNAC. ЦЕНТАР ЗА КУЛТУРУ СВИЛАЈНАЦ. Завичајни музеј Јагодина, Свилајнац 2011 (Ј. Васиљевић) .....	347
24TH INTERNATIONAL LIMES CONGRESS, Serbia, Београд–Виминацијум, 2–9. септембар 2018. (И. Косановић) .....	351
PAPERS IN HONOUR OF RASTKO VASIĆ 80TH BIRTHDAY, editors Vojislav Filipović, Aleksandar Bulatović, Aleksandar Kapuran. Institute of Archaeology, Belgrade 2019 (Д. Антоновић) .....	355
Ana Radivojević, ОРЕКЕ У КАСНОЈ АНТИЦИ. ZAPISI U MATERIJALU = BRICKS IN LATE ANTIQUITY. RECORDS IN MATERIAL. Univerzitet u Beogradu, Arhitektonski fakultet Beograd, Beograd, 2018 (Е. Николић) .....	359

## IN MEMORIAM

Бранислава Микић Антонић (1958–2018) (Р. Рамадански) .....	365
Нада Бењоцки (1952–2018) (М. Живковић) .....	367

Ђоко Јовановић (1947–2019) (Г. Јањић) .....	369
Драгица Премовић-Алексић (1950–2019) (В. Видосављевић) .....	373

# ЛОКАЛИТЕТ МАНАСТИРИНА–ГРГУР У БОСУТИ: АРХЕОЛОШКА ИСТРАЖИВАЊА У 2018. ГОДИНИ

Емина Зечевић

Народни музеј у Београду

Владан Миливојевић

Народни музеј Аранђеловац

e-mail: e.zecevic@narodnimuzej.rs	Прегледни рад
Примљено: 13. 8. 2019.	УДК: 904:726.54(497.11)“14”
Прихваћено: 10. 8. 2019.	902.2(497.11)“2018”

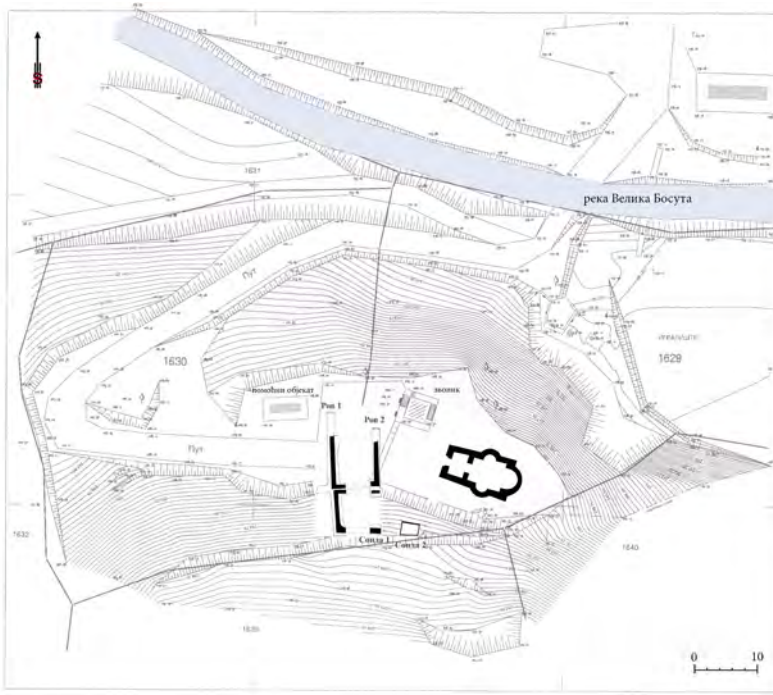
**Апстракт:** На локалитету Манастирина–Гргур у селу Босуту код Аранђеловца, 1995. и 1997. године, археолошки су истражени остаци триконхалне цркве, који су убрзо затим и конзервирани. Услед недостатка покретних налаза и потпуног одсуства гробова, црква је на основу одлика архитектуре и народног предања прелиминарно датована у средину 15. столећа, али је остало нејасно да ли је била довршена. Питање намене цркве такође је остало отворено, уз претпоставку да се најпре ради о задужбини монаха исихаста. Приликом мањих пробних истраживања спроведених 2018. године на простору западно и југозападно од храма, откривена су два објекта зидана каменом и кречним малтером, те је установљено да се несумњиво ради о остацима манастирског комплекса, са црквом као централном грађевином. Фрагменти фресака пронађени у једном од објеката посредно указују да се у манастиру неко време живело и служило.

**Кључне речи:** Рудник, Манастирина–Гргур, триконхална црква, манастирски комплекс, фреске, 15. век

У северозападној подгорини Рудника, у области Качера, налази се село Босута, које припада Општини Аранђеловац. Локалитет Манастирина–Гргур налази се на северној падини брда Виса (452 м), наспрам центра села, смештен на вештачки формираној тераси (250 м) на левој обали реке Велике Босуте. Источни део локалитета са црквом у власништву је општине Аранђеловац (к. п. 1629), а западни у поседу ОШ „Илија Гарашанин” у Аранђеловцу (к. п. 1630), која у Босуту има издвојено одељење (сл. 1).

Први помен локалитета у литератури налазимо код генерала Јована Мишковића, који је забележио да се на коси Љубичици, испод Виса, познају развалине од неког манастира, зване *Манастирина* (Мишковић 1875, 181 нап. 1). Почетком прошлог века Миливоје Ракић такође под брдом Висом





Сл. 1. Локалитет Манастирина–Гргур, шира ситуација са положајем цркве и откривених објеката 2018.

**Fig. 1.** The site of Manastirina–Grgur, a wider location with the position of the church and the objects discovered, 2018.

евидентира остатке старог манастира, који се по предању звао *Гргур* (Ракић 1905, 801), па се данас често може чути да је то била задужбина слепог Гргура, сина деспота Ђурђа Бранковића (Перкић 2000, 24). Питање је, међутим, по ком Гргуру и због чега се ови остаци тако називају, јер ни Мишковић ни Ракић не помињу Бранковиће. О постојању манастира у селу Босуте на изванредан начин сведочи и потес *Прњавор* на суседном брду Врановцу (423), око 1 км југозападно од Манастирине, као и истоимени поток који туда протиче. Истину за вољу, на Врановцу је, по народном предању, такође постојао манастир, звани *Врањево* (Ракић 1905, 801; Перкић 2000, 24, 237), а сматра се и да је то првобитно име села Босуте (Павловић 1928, 9).<sup>1</sup> Треба напоменути и да је у долини реке Велике Босуте на више места регистрована

<sup>1</sup> Остаци манастира Врањево засад нису регистровани на терену. Занимљива је забелешка М. Ракића, који вели да је од њега „до скоро било материјалних остатака” (Ракић 1905, 810), док је Јеремија Павловић записао да се у Врањевоу налазио „до скоро камени белег барјактара Радоја Радаковића [...], који је погинуо на Косову. Тај белег извађен је и употребљен за стуб на вратима цркве Никољске (Рудничке)” (Павловић 1928, 9).

згура од топљења руде и да је ту некада проналажен стари новац, међу којим и сребрни новац краља Милутина (Ракић 1905, 801).

Археолошка истраживања на Манастирини започета су 1995. године тамо где се већ знало да се крију остаци цркве, која је затим у целости истражена 1997. године (Фидановски и Зечевић 2011, 449–461).<sup>2</sup> У основи, црква има облик једноставног триконхоса, без пиластара, с једновремено зиданом припратом на западу, па њена укупна дужина износи 13,30 м, а највећа ширина 8,50 м (сл. 2 и 4). Зидана је ломљеним каменом, и понеким облутком, повезаним кречним малтером. Лица зидова, очуваних у висини 0,80–1,20 м, изведена су крупнијим каменом, док средишњи део зида чини тзв. трпанац. За углове и довратнике коришћени су тесаници сиге. У шуту дуж јужног зида и источне конхе, са спољне стране, пронађени су фрагменти једноставног кровног венца, израђеног такође од сиге. Темелји су сасвим плитки, док их на појединим местима уопште нема, јер су зидови фундирани директно на стени. Подница је била од кречног малтера, судећи по малим површинама очуваним у наосу код улаза и у јужној половини припрате. Како у шуту није било фрагмената фресака, закључено је да црква није била осликана. Осим незнатног броја керамичких уломака, хронолошки неосетљивих, покретан материјал такође недостаје. С обзиром на то да је реч о црквеној грађевини, то не изненађује, нарочито ако се има у виду да је она већ пре тога рашчишћавана. Занимљиво је, међутим, да на површини читавог ископа, који је обухватао око 300 м<sup>2</sup> ако се рачуна површина храма и простор око њега, није откривен ниједан гроб, осим што је у укопу унутар припрате, уз северни зид, нађена једна кост људског стопала (Фидановски и Зечевић 2011, 450–451, сл. 2–9).

<sup>2</sup> Археолошки тим је тада забележио да су шездесетих година 20. века мештани очистили унутрашњост урушене цркве, посекали стабла и повадили пањеве (Фидановски и Зечевић 2001, 450). Када се то тачно догодило и колика је била очуваност зидова у том тренутку, није познато. На три црно-беле фотографије Манастирине у Босути из 1966. године, које је снимио Републички завод за заштиту споменика културе, а чувају се у документацији Народне музеја у Аранђеловцу, на терену је, чини се, једва приметна траса неког зида који се пружа по правцу север–југ. Међутим, мало је вероватно да је реч о зиду цркве. На једној од фотографија је камен призматичног облика с кружним удубљењем одозго, који се помиње у публикованом извештају са ископавања (Фидановски и Зечевић 2001, 449, нап. 3), и он би могао да представља стопу за дрвени стуб. Занимљиво је, међутим, сведочење Миодрага Новаковића, једног од мештана, забележено јуна 2018. године, који тврди да је као ученик учествовао у преношењу камена са остатака цркве, чији су зидови тада наводно достигали и до 3 м, за изградњу нове школе на десној обали Босуте, јер је зграда старе школе, која се налазила на платоу тридесетак метара западно од цркве, била дотрајала и због тога срушена 1961. године. По његовој причи, на камену који је потицао са цркве било је, ту и тамо, остатака боја, од фресака. Зна се да је нова школа почела с радом 1962. године, а грађена је пуних десет година (Перкић 2000, 102).



Сл. 2. Конзервирани остаци цркве (фото: Д. Радичевић, 2012)

Fig. 2. Conserved remains of the church (photo: D. Radičević, 2012)

Услед одсуства покретних налаза, зидног сликарства и некрополе, црква у Босути само је прелиминарно датована. Према тролисном плану, могла је бити опредељена у период Моравске Србије, односно у раздобље од краја 14. до краја 15. века. Имајући у виду и предање о Гргуру (Бранковићу?) као ктитору, који, додуше, због познатих историјских околности тешко да је био у могућности да подигне задужбину, хронолошки оквир градње цркве сужен је на други део владавине његовог оца (1444–1456), деспота Ђурђа Бранковића (Фидановски и Зечевић 2001, 451–454). У прилог процени да се ради о последњим годинама српске средњовековне државе говори и претпоставка да црква, због турског освајања, можда није ни била завршена те да се у њој никада није ни служило, на шта су указивали малобројни делови кровног венца и непостојање било каквих остатака кровног покривача у шуту, као и потпуно одсуство гробова унутар цркве и ван ње. Међутим, скренута је пажња и на чињеницу да је црква већ раскопавана и да су слојеви били нарушени (Фидановски и Зечевић 2001, 453–454).

Када је реч о намени цркве, изнето је мишљење да није у питању владарска или властеоска задужбина, јер је по величини и изгледом сувише скромна, нити да је служила као гробљанска црква, будући да недостаје некропола. Скровит положај и једноставна архитектура без украсних елемената ишли су у прилог претпоставци да су цркву подигли монаси,

исихасти, који су ту засновали манастир, па отуда и назив локалитета Манастирина. Како у непосредној близини цркве нису откривени други објекти, питање њене намене ипак је остало отворено (Фидановски и Зечевић 2001, 454–455).

Откопани остаци цркве конзервирани су 1998. године (сл. 2),<sup>3</sup> а након што је 2014. године ојачан темељ, започета је и њена обнова. До 2016. године завршени су зидарски радови и преостало је да се црква омалтерише и уради фасада, постави столарија и обаве сви унутрашњи радови, што до данас није учињено (сл. 5). Северозападно од цркве сазидан је велики двоспратни звоник (2012), а на месту старе школе, уз северну ивицу платоа, помоћни објекат за црквене и друге потребе (сл. 1). У недовршеном храму служба се врши два пута годишње, на Спасовдан и на Светог Илију, коме је црква и посвећена.

Случајно откриће зидова западно од цркве, приликом денivelације и проширивања платоа за паркинг,<sup>4</sup> било је повод за наставак археолошких ископавања на овом локалитету након нешто више од две деценије (2018).<sup>5</sup> Ископавања су предузета са циљем да се испрате ови зидови за које се с разлогом претпостављало да припадају манастирском комплексу.<sup>6</sup> Због скромних средстава којима се располагало она су била пробног карактера и свела су се само на површинско праћење новооткривених зидова, уз постављање

<sup>3</sup> Конзерваторске радове извео је Завод за заштиту споменика културе Крагујевац, под руководством арх. Р. Прокића.

<sup>4</sup> Зидови су учени 2013. године приликом изласка на терен Владана Миливојевића и Зорице Петровић, кустоса Народног музеја у Аранђеловцу, након што су обављени земљани радови. Зидови су се видели у профилу који дели доњу терасу, на којој је црква подигнута, од горње терасе, која се простире јужно и југозападно од храма. Касније се испоставило да су то источни и западни зид једног објекта (означен као Објекат 1).

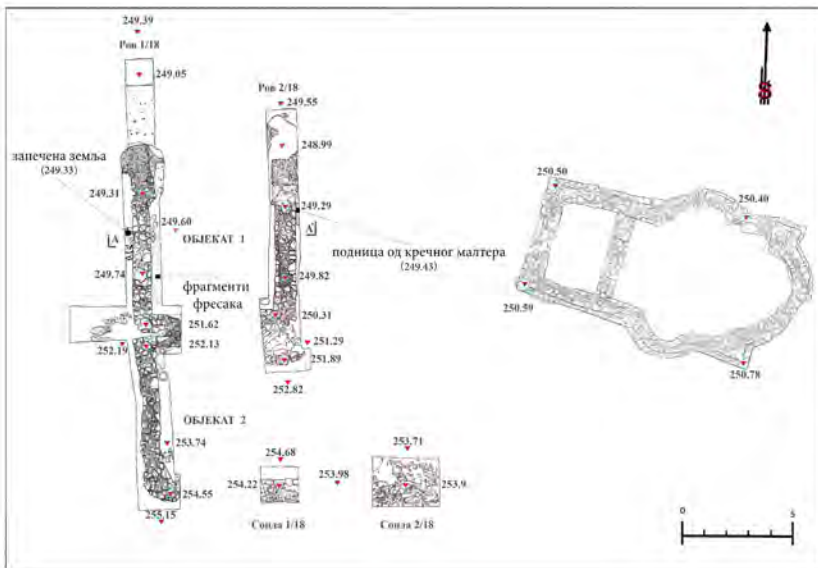
<sup>5</sup> Ископавања су, као и до сада, изведена у сарадњи Народног музеја у Београду и Народног музеја у Аранђеловцу, с тим што је овога пута организатор радова био Народни музеј у Аранђеловцу, који је и финансирао истраживања сопственим средствима. Први део кампање трајао је од 4. до 13. јуна, када су истраживања прекинута на више од месец дана због готово свакодневних падавина праћених поплавама, а окончана су у наставку радова спроведених од 25. до 30. јула. Руководилац радова била је др Емина Зечевић (Народни музеј у Београду), стручни консултант доц. др Дејан Радичевић (Одељење за археологију Филозофског факултета у Београду), а остатак стручне екипе чинили су Владан Миливојевић (Народни музеј у Аранђеловцу) и Јелена Марјановић (дипл. археолог из Горњег Милановца), задужена за техничку документацију. Истраживања су помогли, као физичка радна снага, студенти туристичког смера Високе школе струковних студија у Аранђеловцу, са асистентом Немањом Филиповићем на челу, на чему смо им неизмерно захвални.

<sup>6</sup> На могуће постојање грађевина у окружењу цркве указивали су и конзерваторски извештаји из 1998. године, када је такође механизацијом прошириван и уређиван простор око цркве, па су примећени зидови непосредно испод затеченог нивоа терена (Јовановић 1998, 1), а наслухено је и постојање конака јужно од цркве (Прокић 1998, 1).



Сл. 3. Површински откривени зидови манастирских зграда, снимак са североистока

Fig. 3. Walls of the monastery buildings discovered on the surface, view from the north-east



Сл. 4. Ситуациони план са грађевинама и истраживаним површинама

Fig. 4. Situation plan with buildings and researched surfaces



Сл. 5. Објекат 1 западно од цркве, снимак са северозапада

Fig. 5. Object 1, located to the west from the church, view from the north-west

неколико ровова и сонди (ров 1–2 и сонда 1–2) по правцу њиховог пружања, и то онолико колико је то терен дозвољавао. На тај начин откривене су две грађевине, *Објекат 1* и *Објекат 2*, чије су основе и димензије, међутим, тек делимично дефинисане, пошто сви њихови зидови нису до краја површински испраћени. Грађевине прате конфигурацију терена: једна се налази на доњој тераси, западно од цркве (*Објекат 1*), друга на издигнутој тераси југозападно од храма (*Објекат 2*) (сл. 1, 3 и 4). Обе су зидане ломљеним каменом и кречним малтером, са ширином зидова 0,70–0,90 м.

*Објекат 1* је од цркве удаљен приближно 10,50 м, мерено од улаза у припрату. Јужним зидом је прислоњен уз стену засечену приликом уређења платоа (сл. 3 и 5). Откривени су делови источног и западног зида грађевине, југоисточни и југозападни углови и јужни зид само уз поменуте углове. Ширина Објекта 1 по оси исток–запад износи 7,80 м (спољне мере), док његова дужина није утврђена, пошто источни и западни зид, чији су се остаци појавили на релативној дубини 5–42 цм (источни), односно 5–30 цм (западни), изгледа нису очувани у пуној дужини. Према северу, источни зид је испраћен у дужини од 7,30 м (од спољног југоисточног угла), а западни 8,30 м (од спољног југозападног угла), где се изгледа прекидају (сл. 4). Последња 2 м источног, односно 2,60 м западног зида делују као негатив зид, будући да недостаје камен, тако да могу представљати најнижу зону



Сл. 6. Пресек кроз ровове 1 и 2 (Објекат 1)

Fig. 6. Cross-section of trenches 1 and 2 (Object 1)

темеља, који би у том случају били изузетно плитки. То је могуће, пошто и сама црква има плитке темеље, а у неким деловима их и нема, него су зидови директно фундирани на стени. Може се претпоставити да су и приликом нивелисања терена за изградњу паркинга западно од цркве ови зидови додатно оштећени и делом изваљени, али пре свега треба имати на уму да је северна страна Објекта 1 могла настрадати у даљој прошлости услед ерозије, пошто је својевремено констатовано да је северни зид цркве из тог разлога делимично склизнуо ка северној ивици платоа (Фидановски и Зечевић 2001, 450). Ипак, треба још једном нагласити да су зидови Објекта 1 засад само површински чишћени и да је релативна дубина ровова којим су праћени износила 0,20–0,56 м, тако да без даљих истраживања није могуће изводити поуздане закључке о степену очуваности и величини ове грађевине.

Са спољне стране западног зида Објекта 1, на релативној дубини 0,20 м, појавила се компактна, црвено запечена земља, која би могла представљати првобитни ниво терена изван манастирског комплекса (сл. 4). С друге стране, уз спољно лице источног зида, на релативној дубини 0,32 м, констатована је површина од кречног малтера, која је на коти само 10 цм вишој од коте првобитног терена западно од Објекта 1, док је за готово метар на нижој коти од нивоа терена са кога је започето зидање цркве (сл. 4 и 6). Могуће је да је реч о стази или о подници испод трема према цркви. Уз унутрашња лица источног и западног зида Објекта 1, тј. унутар саме грађевине, није се стигло до поднице, која се очигледно налази на нешто нижој коти. Оно што је готово извесно јесте да је Објекат 1 имао и спрат, на шта указује позиција грађевине чији су остаци откривени на горњој тераси (Објекат 2), односно међусобни однос ова два објекта (сл. 3 и 5), о чему ће касније бити више говора.

У погледу намене Објекта 1 треба указати на чињеницу да је приликом површинског праћења западног зида, недалеко од југозападног угла, у шуту уз унутрашње лице (сл. 4), на релативној дубини 0,25 м, пронађено неколико



Сл. 7. Фрагменти фресака из Објекта 1

Fig. 7. Fragments of fresco paintings from Object 1

мањих фрагмената фресака (сл. 7), који указују да је нека од просторија у објекту, или можда само нека ниша у зиду, била осликана. То наводи на помисао да се у оквиру ове зграде налазила манастирска трпезарија, чија позиција, западно од храма, у потпуности одговара. Других покретних налаза, нажалост, није било.

*Објекат 2* је дужом осом оријентисан по правцу исток–запад (сл. 1, 3 и 4). Површински је у целости испраћен само његов западни зид и откривени су углови северозападни и југозападни (сл. 8), тако да је било могуће измерити ширину зграде, која износи 7,30 м (спољне мере). Пошто је јужни зид, приликом отварања мањих ископа (сонде 1 и 2) по његовом правцу пружања, тек делимично испраћен, а северни констатован само у оквиру ровова 1 и 2, није утврђена коначна дужина објекта. Због нејасне ситуације у сонди 2, где је на целој површини регистрована већа концентрација камена уз местимично присуство малтера (сл. 4), али без јасне контуре зида (јужног) или угла (југоисточног) грађевине, не може се засад са сигурношћу рећи у којој се дужини објекат простирао према истоку.<sup>7</sup> Занимљиво је да је јужни

<sup>7</sup> У овом ископу истраживања су прекинута због поменутог невремена. У другом делу кампање, која се мање-више свела на цртање и затим затрпавање откривених зидова, није било могућности да се ископ прошири и евентуално разјасни ситуација.





Сл. 8. Западни зид и југозападни угао Објекта 2, снимак с југа

Fig. 8. The western wall and the south-western corner of Object 2, view from the south

зид Објекта 2 грађен другачије од до сада откривених зидова конака – као везиво за камен коришћено је блато помешано са кречним малтером, што је, додуше, закључак изведен само на основу површинског чишћења овог зида. Северни зид, који се налази на самој ивици горње терасе, фундиран је на живој стени. Судаћи по његовим остацима откривеним у рову 1 и 2, његова дужина износи 8 м, с тим да се ка истоку прекида јер је горња тераса делом обрушена, што је највероватније последица проширивања терена око цркве 1998. године приликом конзерваторских радова.<sup>8</sup> У сваком случају, судаћи према откривеним деловима зидова, Објекат 2 је морао бити дужи од 8 м. Као и код Објекта 1, ни приликом истраживања зидова Објекта 2 није било покретних налаза.

Објекат 1 и Објекат 2 прислоњени су један уз други под приближно правим углом (сл. 1, 3 и 4). Западни зидови им се по правцу надовезују, тако да, највероватније, они истовремено представљају и оградни зид манастира са западне стране. Иако се јужни зид Објекта 1 и северни зид Објекта 2 не додирују, већ међу њима постоји одређен размак (најмање 0,25 м), може се претпоставити да је Објекат 1 на спрату био повезан с Објектом 2, који није нужно морао имати и спрат, већ само приземље. Тако се, у неку руку, може

<sup>8</sup> Види нап. 6.

говорити и о једном објекту са западним и јужним крилом, која су, имајући у виду архитектуру манастирских зграда у средњовековној Србији, могла бити повезана и заједничким тремом окренутим ка цркви.

На крају, треба поменути и то да је 4 м југоисточно од цркве констатован подзид, у правцу југозапад–североисток, зидан ломљеним каменом повезаним са доста кречног малтера, који овом приликом није истраживан.

Истраживања у 2018. години на локалитету Манастирина–Гргур у Босути потврдила су да је у непосредној близини цркве било и других грађевина, тако да више нема дилеме око тога да ли је реч о манастиру или не. Ти објекти су, судећи по остацима зидног сликарства, били довршени и опремљени за живот монаха, па се може претпоставити да је и црква била завршена те да се у њој служило. Међутим, поуздане одговоре на питања када је манастир заснован, како и до када се живот у њему одвијао, могу пружити само будућа археолошка истраживања откривених зграда, односно ширег простора око цркве.

## БИБЛИОГРАФИЈА

**Јовановић, Б.** 1998. *Извештај о конзерваторским радовима на цркви Гргура Слепог – Манастирина у Босути код Аранђеловца*, Завод за заштиту споменика културе, Крагујевац (документација Народног музеја у Аранђеловцу).

**Мишковић, Ј.** 1875. Опис Рудничког округа, *Гласник Српског ученог друштва* XLI: 104–282.

**Павловић, М. Ј.** 1928. *Качер и Качерци: етнолошка испитивања*. Београд: Штампарија „Свети Сава”.

**Перкић, М.** 2000. *Босута, село у Качеру*. Аранђеловац: Културно-просветна заједница Србије, Библиотека „Хронике села”.

**Прокић, Р.** 1998. *Црква Гргура Слепог Бранковића, Босута, Аранђеловац: Предлог за реконструкцију*, Завод за заштиту споменика културе, Крагујевац (документација Народног музеја у Аранђеловцу).

**Ракић, М.** 1905. Качер: антропогеографска проучавања, *Српски етнографски зборник* 6, Насеља српских земаља III, 737–859. Београд: Српска краљевска академија.

**Фидановски, С. и Зечевић, Е.** 2001. Средњовековна црква на локалитету Манастирина у селу Босута код Аранђеловца, *Зборник Народног музеја* XVII–1: 449–461.

**Emina Zečević**

National Museum in Belgrade

**Vladan Milivojević**

National Museum Aranđelovac

## THE SITE OF MANASTIRINA–GRGUR IN BOSUTA: ARCHEOLOGICAL RESEARCHES FROM 2018

**Keywords:** *Rudnik, Manastirina-Grgur, triconhal church, monastery complex, fragments of frescoes, 15<sup>th</sup> century*

The village of Bosuta is located on the north-western foothill of the mount Rudnik, in the area of Kačera, which belongs to the Municipality of Aranđelovac. The site of Manastirina–Grgur is on the northern slope of the hill of Vis (452 m), located on an artificially formed terrace (250 m) on the left bank of the river Velika Bosuta (Fig. 1). Early researchers, Jovan Mišković (1875) and Milivoje Rakić (1905), registered the remains of a monastery under the hill of Vis called *Manastirina* or *Grgur*.

The first archaeological researches were performed in 1995, and then in 1997, when the remains of a triconhal church were unearthed in full (13.30 x 8.50 m); the church had been built with broken stone and lime mortar, with tufa being used for corners and doorposts. The church has a narthex, belonging to the same phase (Fig. 2, 4). Due to the absence of mobile findings or burials inside and around the church, it wasn't possible to date it more precisely. Considering the fact that it belongs to the Morava style on the basis of its architecture, and that the tradition links it to Grgur Branković, son of Despot Đurađ Branković, it was assumed that it had been built in the middle of the 15<sup>th</sup> century. Because of its modest appearance and the manner in which it was built, a supposition was also made that it was, in fact, a foundation of the hesychast monks, however, it was pointed out that there were no other objects around the church. On the other hand, the absence of a necropolis and some other remarks contributed to the opinion that the church of Bosuta had never been finished due to the Turkish conquest.

The archaeological researches in 2018 had the goal of discovering if there were any remains of other objects around the church, as was indicated by conservators' reports from 1998, but also an accidental discovery of some walls, made during earthworks (2013) to the west from the church. Due to modest financial means, fifteen days were spent in surface survey of the said walls (width: 0.70–0.90 m), but even so – two objects built with broken stone and lime mortar were discovered this way (Fig. 1, 3, 4).

**Object 1** is located on the lower terrace, to the west from the church, and its southern wall is leaning onto an artificially cut stone profile, which separates the lower terrace from the upper one, on which the remains of **Object 2** are located (Fig. 3–6). The width of Object 1, along the east-west axis, is 7.80 m (outer measures), while the length of the building was impossible to measure, since the eastern and the western wall, it would appear, haven't been preserved in their full length. It is assumed that this building had a ground floor and an upper floor. In the debris, along the inner face of the western wall, several fragments of fresco paintings were discovered (Fig. 7), which, along with the corresponding position on the western side of the church, may indicate that the building had the function of a dining rooms. Object 2 is located on the upper terrace (Fig. 3–4, 8). The width of the object is 7.30 m, while the length hasn't been determined, since the surface part of the southern wall hasn't been fully traced to the east on this occasion, and the northern wall ends after 8 m, because the upper terrace collapsed partially on that point. The objects are leaning onto one another at an approximately right angle, hence, since their western walls are continuous, i.e. they follow the same direction, they most probably represented the fencing wall of the monastery on the western side at the same time. Even though there is a certain gap between the southern wall of Object 1 and the northern wall of Object 2, it can be assumed that they were interconnected on the floor, although Object 2 didn't necessarily have an upper floor, but only the ground floor. In fact, it was most probably just one object, with a western and a southern wing, which, bearing in mind the architecture of monastery buildings in medieval Serbia, could also have been linked by a joint porch facing the church.

The researches from 2018 at the site of Manastirina–Grgur in Bosuta confirmed the assumption that the remains of a monastery complex were located there, which was, most probably, in function for a certain period of time. However, reliable answers on the question regarding the time when the monastery was founded, and the time it ceased to be in use, can only be provided by future archaeological researches of the buildings discovered and the wider area around the church.